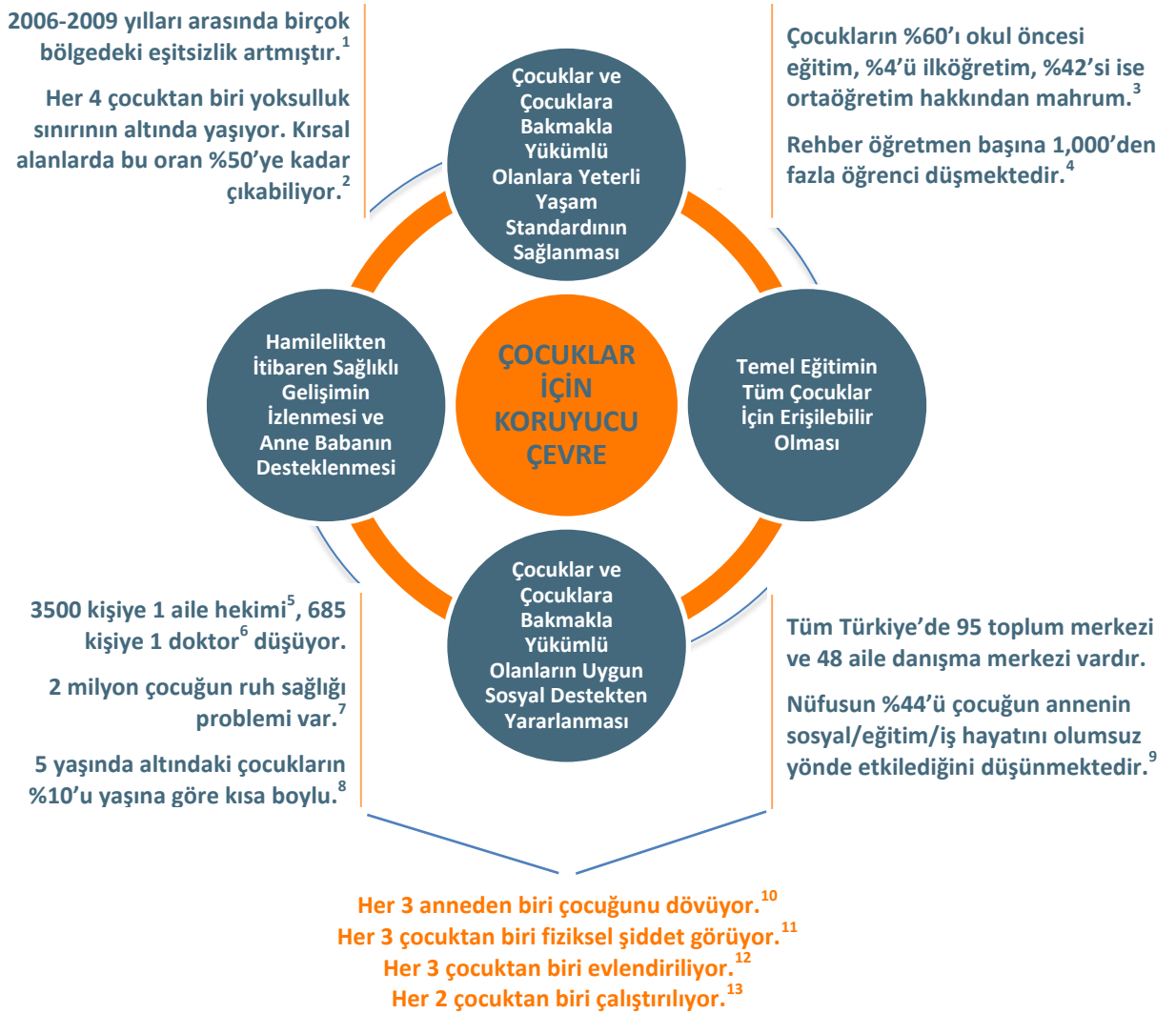


## ÇOCUKLARA KORUYUCU ÇEVRE SUNULMASINDA BELEDİYELERİN ROL VE SORUMLULUKLARI

### Çocuklar için Koruyucu Çevre

Türkiye’de yaklaşık 25 milyon çocuk bulunmaktadır. Çocuk Haklarına Dair Sözleşme’ye taraf olan bütün ülkelerde olduğu gibi ülkemizdeki tüm çocukların bedensel, zihinsel, ruhsal, ahlaksal ve toplumsal gelişmelerini sağlayacak yeterli bir hayat seviyesine ulaşma hakkı vardır. Bunun sağlanması için tüm çocuklara koruyucu bir çevre sunulmalı ve çocuklara yönelik her türlü ihmal ve istismar önlenmelidir. Çocuklara koruyucu bir çevre sağlanmasının ön koşulu çocuğun sağlıklı gelişimini destekleyecek tüm hizmetlerin eksiksiz olarak sunulmasıdır. Bu hizmetleri ve ülkemizdeki mevcut duruma dair göstergeleri aşağıdaki şekilde özetlemek mümkündür:



## Belediyelerin Rol ve Sorumlulukları

### **Belediye Kanunu (Madde 14a)**

Belediye, ... gençlik ve spor, sosyal hizmet ve yardım ... hizmetlerini yapar veya yaptırır. Büyükşehir belediyeleri ile nüfusu 50.000'i geçen belediyeler, kadınlar ve çocuklar için koruma evleri açar.

### **Çocuk Koruma Kanunu (Madde 45a)**

Bu Kanunun 5 inci Maddesinde yer alan koruyucu ve destekleyici tedbirlerden, (a) ve (e) bentlerinde yazılı danışmanlık ve barınma tedbirleri Milli Eğitim Bakanlığı, Sosyal Hizmetler ve Çocuk Esirgeme Kurumu ve yerel yönetimler ... tarafından yerine getirilir.

Yukarıdaki mevzuat uyarınca belediyelerin çocuklara yönelik sorumlulukları arasında (1) sosyal hizmet sunmak, (2) koruma evleri açmak, (3) danışmanlık ve barınma tedbirlerini yerine getirmek bulunmaktadır. Bu görevlerden ilki oldukça kapsamlıdır ve ayrıntılı bir planlama gerektirmektedir. Diğer iki görev de bu planlama kapsamında ele alınabilecek görevlerdir. Bu çerçevede çocuklara yukarıda tanımlandığı şekli ile koruyucu bir çevre sunulmasında belediyelerin rolü aşağıdakileri içermektedir:

#### **1) Çocuk odaklı veri toplanması ve ihtiyaç analizi yapılması**

Belediye sınırları içinde bulunan çocukların sosyo-ekonomik ihtiyaçlarının belirlenmesini sağlamak üzere çocuk odaklı veri toplanmalıdır. Toplanan veriler, belirlenmiş kriterler ile analiz edilmeli ve çocukların ihtiyaç duydukları tüm sosyal hizmetler belirlenmelidir.

#### **2) Kent planlamasında çocuğun ihtiyaçlarının dikkate alınması**

Çocukların birey olarak kabulü ve haklarına saygının bir gereği olarak kentler ve kentteki hizmetler planlanırken, ihtiyaçlarının (oyun, spor, kültürel etkinlikler, eğlenme, eğitim, dinlenme, korunma vb.) dikkate alınması ve bu ihtiyaçların karşılanmasına önceliğin verilmesi gerekmektedir. Bu görevlerin gereği gibi yerine getirilmesinin çocuk ihmal ve istismarı, madde bağımlılığı, suça sürüklenme gibi riskleri önlemenin de en önemli araçlarından biri olduğu bilinci ile hareket edilmeli ve kent bütçesi içerisinde bu görevlerin önemine uygun bir pay ayrılmalıdır. Bu alandaki çalışmalar yapılırken; (a) bütün çocukların yararlanmasına elverişli kapasite ve mekanlarda olması, (b) çocukların ilgilerinin, gelişen ve değişen ihtiyaçlarının dikkate alınması sağlanmalıdır. Bu nedenle de düzenli olarak çocuklara ihtiyaçlarını ve görüşlerini soran ve bu hizmetlerin hazırlanması ve sunulmasına katılımlarını sağlayan bir yapı kurulmalıdır.

#### **3) Çocuklara yönelik önleyici sosyal hizmetlerin planlanması, uygulanması ve izlenmesi**

Belediyeler çocuklara yönelik sosyal hizmetleri hayata geçirerek, onlar için koruyucu çevrenin sağlanmasına önemli bir katkı sağlayacaklardır. Önlemeye yönelik sosyal hizmetlerin hedefi sağlıklı gelişimi desteklemektir. Bu nedenle risk gerçekleşmeden harekete geçen bir sistem kurmayı gerektirir; maliyet ve sonuca katkı bakımından da en etkili yöntem budur. Bu kapsamda; (a) çocuklara ve ailelerine yönelik rehberlik ve danışmanlık hizmetleri, (b) özellikle yalnız ebeveynler için geçici (gündüzlü veya geceli) bakım hizmetleri, (c) çocuk ve ergenlere yönelik yaşam becerileri geliştirici eğitim ve danışmanlık hizmetleri, (d) etüt ve eğitimi destekleyici hizmetler, (e) çocuklar ve aileleri için toplum hizmetleri hakkında bilgilendirme ve yönlendirme birimleri kurma gibi sosyal hizmetlerin sunulması gerekir. Sosyal hizmetlerin çocuğa yönelik hizmetlerle birlikte planlanması, örneğin oyun parklarında aynı zamanda erken çocukluk danışmanlık hizmetlerinin sunulması gibi yöntemler ile etkinin güçlendirilmesi mümkündür. Bu uygulamaların düzenli olarak izlenmesi, değerlendirilmesi ve sonuçlar ışığında planların güncellenmesi de belediyelerin önemli rolleri arasındadır.

#### 4) Çocuklara yönelik kuruluş bakımı

Nüfusu 50.000'i geçen belediyelerin çocuk koruma evleri açması ve Çocuk Koruma Kanunu'nda yer alan barınma tedbirinin yerine getirilmesi belediyeler için mevzuattan kaynaklanan yükümlülüklerdir. Çocukların ihmal ve istismardan korunabilmeleri, acil durumlarda korunmalarını da sağlayacak kuruluş bakımı hizmetlerinden yararlandırılmalarını gerektirir. Bu nedenle Türkiye'de çocukların en öncelikli ihtiyaçları başında amaca ve ihtiyaca uygun koruma hizmeti veren kuruluşlar gelmektedir. Uzmanlık gerektiren bir hizmet olan kuruluş bakımı, fiziki koşullarından işletimine kadar amaca uygun biçimde tasarlanmalı ve uygun personel ve program ile donatılmalıdır.

#### 5) Çocukların yönetime katılımlarının sağlanması

Çocukların kendilerini ilgilendiren her konuda görüşlerini ifade etme hakkı vardır (Çocuk Haklarına Dair Sözleşme, Md. 12). Aynı zamanda hemşehrilerin yönetime katılımını sağlama belediyeler bakımından da önemli bir ilkedir. Ancak çocuk katılımı hem çocuklar hem de yetişkinler bakımından yeni bir yaşam biçimi anlamına geldiği için, gerçek bir çocuk katılımı sağlamak için usullerin düzenlenmesi ve bunların tüm yöneticiler tarafından benimsenmesi sağlanmalıdır.

#### 6) Belediye çalışanlarının çocukların korunması konusunda eğitilmesi

Belediyenin çocuklara yönelik sunacağı tüm hizmetlerde amaca uygunluğun ve hizmet kalitesinin sağlanması için tüm belediye çalışanları çocuk hakları, çocuğa yönelik ihmal ve istismarın önlenmesi, çocuğun korunması vb. konularda eğitilmelidir.

#### 7) Toplumsal duyarlılığın artırılması

Çocuklar için koruyucu bir çevrenin sağlanabilmesinde tüm toplumun rolü vardır. Bu kapsamda belediyeler de öncelikle çocuğa yönelik ihmal ve istismarın önlenmesi konusunda toplumsal duyarlılığın artırılmasına katkı sağlamalıdır.

<sup>1</sup> 2006-2009 yıllarında yapılan Gelir ve Yaşam Koşulları Araştırması'na göre, Batı Marmara, Orta Anadolu, Batı Karadeniz, Kuzeydoğu Anadolu, Ortadoğu Anadolu ve Güneydoğu Anadolu bölgelerinde ölçülen Gini katsayıları 2006-2009 yılları arasında artış göstermiştir.

<sup>2</sup> 2009 Yoksulluk Çalışması Sonuçları, TÜİK

<sup>3</sup> TÜİK, Milli Eğitim İstatistikleri, Örgün Eğitim, 2009-2010

<sup>4</sup> Milli Eğitim İstatistikleri, Örgün Eğitim, 2009-2010

<sup>5</sup> Sağlık Bakanlığı, Sağlık İstatistikleri Yıllığı, 2008, 58

<sup>6</sup> Hacettepe Üniversitesi, Nüfus Etütleri Enstitüsü, Türkiye Nüfus ve Sağlık Araştırması, 2008

<sup>7</sup> Türkiye Ruh Sağlığı Araştırmasına

<sup>8</sup> Hacettepe Üniversitesi, Nüfus Etütleri Enstitüsü, Türkiye Nüfus ve Sağlık Araştırması, 2008

<sup>9</sup> TÜİK, Aile Yapısı Araştırması, 2006

<sup>10</sup> TÜİK, Aile Yapısı Araştırması, 2006

<sup>11</sup> KSGM Türkiye'de Kadına Yönelik Aile İçi Şiddet Araştırması, 2008

<sup>12</sup> TÜİK, Aile Yapısı Araştırması, 2006

<sup>13</sup> Çocuk İşgücü Anketi, 2006